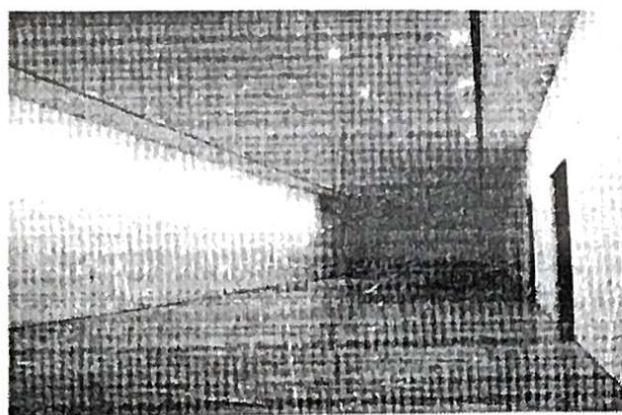
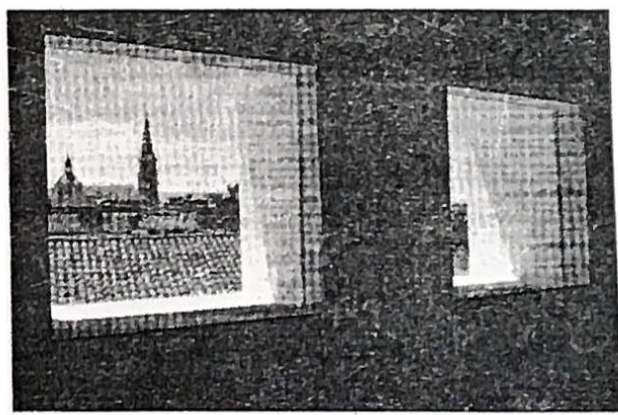


Sala infantil.



Las salas pueden exhibir obras de gran formato.



La Candelaria forma parte del conjunto.

ARTE / MIL METROS CUADRADOS PARA EXPOSICIONES

Toque final a la 'manzana'

Este complejo, que queda frente a la Biblioteca Luis Ángel Arango, en Bogotá, abre sus puertas el 9 de mayo próximo. Entre sus más grandes atractivos, el nuevo Museo Banco de la República.

Han pasado ocho años desde que el Banco de la República empezó a trabajar en un ambicioso proyecto para conectar sus colecciones de arte y numismática y sus salas de exhibición a través de una manzana cultural, en el barrio La Candelaria de Bogotá. Ese plan está casi listo e incluirá también un auditorio, salas infantiles, un café, un restaurante y una plazoleta central.

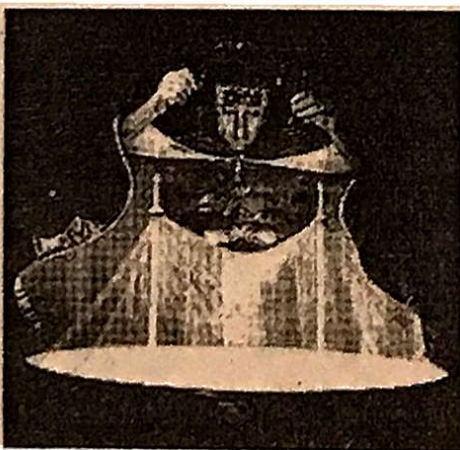
El complejo enlaza la Casa de Moneda, el Museo Botero, la colección de arte y el nuevo Museo Banco de la República, que tiene dos grandes salas de 500 metros cuadrados cada una en las que se exhibirán tanto muestras nacionales como extranjeras.

Las salas del edificio, diseñado por Enrique Triana y Juan Carlos Rojas, se destacan por la amplitud y versatilidad de sus espacios. Dice José Ignacio Roca, jefe de exposiciones temporales del Banco de la República, que no hubo un modelo en particular que se intentara seguir para hacer las salas, pero sí, en general, se tuvieron en cuenta el de la Tate Modern en Londres y el de la Fundación Goetz en Munich.



EL MUSEO Banco de la República era la última edificación que le faltaba a la 'manzana cultural'. Tiene dos salas que pueden fragmentarse de acuerdo a las necesidades de las exposiciones.

Fotos: Claudia Rubio / El TIEMPO



EN AGOSTO habrá una retrospectiva de María Fernanda Cardoso.

"Se trabajó en el sentido de grandes volúmenes puros en donde se utilizan materiales sencillos como piedra, concreto y pañetes pintados, y hay una especial atención a la luz", explica Roca.

Se quería evitar que el Museo Banco de la República fuera un edificio tipo Museo Guggenheim de Bilbao, en el que "el contenedor arquitectónico se vuelve más protagonista que el contenido: la obra de arte", agrega Roca. Las salas tienen todas las condiciones ideales de accesibilidad de público como de obra, es decir facilidad para entrada de camiones, desempaque, almacenamiento de cajas y sistemas de montaje, y cumplen con todos los requerimientos internacionales. Así mismo, cuentan con lo necesario para exhibir obras de nuevas tecnologías: Internet, video y audio.

Roca asegura que el "nue-

vo complejo cultural facilita los préstamos de exposiciones de alto nivel provenientes del exterior".

Para inaugurarlas, en mayo próximo, se exhibirá *Edén*, compuesta por 50 obras de la Colección Jumex de México, que aborda el tema del paisaje y la naturaleza desde el video, la fotografía, las instalaciones y la escultura. Hay piezas de Félix González Torres, Gary Hume y Hirosho Sugimoto. En agosto, se presentará la exposición retrospectiva de la colombiana María Fernanda Cardoso, que recoge los últimos 20 años de su trabajo, y cuya curaduría es de Carolina Ponce de León.